

えびの高原は霧島連山の玄関口。周辺には池めぐり自然探勝路が整備され、美しい景色を眺めながら散策を楽しむ観光客も多い。ここを拠点に、いろいろな山を組み合わせて歩くことができるが、今回は白鳥山と甕岳をセットで歩いてみよう。それぞれの山は初級だが、二座を縦走するのでそれなりに時間も体力も必要だ。

まずは池めぐり自然探勝路を進み、白鳥山南登山口から白鳥山方面へ。二湖パノラマ展望台を経て白鳥山山頂に辿り着くと、眼前に韓国岳と白紫池の見事な風景が広がり、これから向かう甕岳方面も見渡せる。白鳥山北登山口に降り、大木のスギ林を下ると六観音御池展望台が現れる。コバルトブルーの湖面が印象的で、秋には紅葉した草木がドラマチックに彩りを添える人気のスポットだ。展望台を後にして甕岳への分岐へ向かうと、そこから甕岳までは約1時間。自然林の中を進むとやがて急坂になり、ガレ場を抜けたら甕岳山頂に辿り着く。

展望台が  
たくさん点在  
整備された  
遊歩道を歩こう



山頂縁のスタンプ集まって帰って来た



1.えびの高原に流れる小川は高原の動物や植物たちを育てている  
2.野鳥や植物、アカマツ林が広がる遊歩道は歩きやすく初心者向け

えびの高原から二座を縦走  
池をめぐる絶景ハイキング

COURSE.3

# 白鳥山～甕岳

MT. SHIRATORI

MT. KOSHIKI

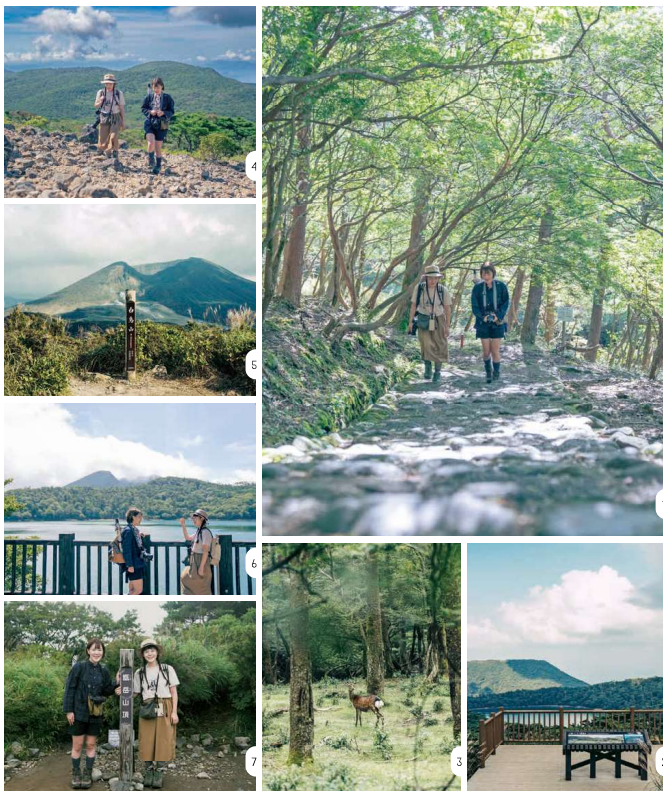


## CLIMBING PLAN

えびの高原から池めぐり自然探勝路を進み、白鳥山南登山口から白鳥山へ。二湖パノラマ展望台を経て、白鳥山山頂へ辿り着く。さらに進み、六観音御池を経て甕岳への分岐へ。自然林の中を進むとやがて急坂になり、ガレ場を抜けたら甕岳山頂だ。

## ROUTE

えびの高原 / 白鳥山南登山口分岐 / 白鳥山(山頂⑥) / 白鳥山北登山口分岐 / 六観音御池 / 甕岳分岐 / 甕岳(山頂⑦) / 白鳥山北登山口まで往路を戻り、白紫池からえびの高原へ



1.池めぐり自然探勝路の階段を白鳥山に向かつて歩きはじめる。2.二湖パノラマ展望台からは白紫池、六観音御池が眺められる。3.至る所でシカを見ることが出来る。刺激せずにと見守って。4.灌木地帯を抜け、視界が開けたら白鳥山山頂へ向かう最後の登り。5.白鳥山南登山口分岐から山頂まで約30分。緩やかな登り道だ。6.六観音御池展望台。火口湖側に広いデッキがあり、休憩に最適。7.甕岳山頂にて。時間があれば火口縁を周回しよう(約60分)